

T.C  
FINDIKLI KAYMAKAMLIĐI  
ÇAĐLAYAN OSMAN HACIALIOĐLU  
İLĐ/ORȦOKULU MÜDÜRLÜĐÜ



**2024-2028 STRATEJİK PLANI**



**Eğitimdir ki bir milleti ya hür, bağımsız, şanlı, yüksek bir toplum olarak yaşatır ya da milleti esaret ve sefaletle terk eder.**

**M. Kemal Atatürk**

## SUNUŞ



### **Değerli Veliler, Öğrenciler ve Eğitim Camiası,**

Çağlayan Osman Hacıoğlu İlk-Ortaokulu olarak, öğrencilerimizi donanımlı, sorgulayan ve üreten bireyler olarak yetiştirme sorumluluğunu büyük bir onurla taşımaktayız. Sürekli değişen eğitim dünyasında, öğrencilerimize en iyi eğitimi sunmak için stratejik bir yol haritası belirledik.

2024-2028 Stratejik Planımız, Türkiye Yüzyılı Maarif Modeli'ni temel alarak hazırlanmıştır. Amacımız, akademik başarının yanı sıra, öğrencilerimizin sosyal, duygusal, ahlaki ve fiziksel gelişimlerini destekleyen kapsamlı bir eğitim sunmaktır. Eğitim kalitesini artırma, teknoloji kullanımını geliştirme, sosyal-duygusal öğrenmeyi destekleme ve okul-toplum iş birliğini güçlendirme öncelikli hedeflerimizdir.

Katılımcı ve şeffaf bir yönetim anlayışıyla, öğretmenlerimiz, velilerimiz ve öğrencilerimizle birlikte çalışarak her öğrencimizin potansiyelini ortaya çıkarmayı amaçlıyoruz. Bu planın hazırlanmasında emeği geçen herkese teşekkür eder, öğrencilerimizin başarılarına tanık olmaktan gurur duyarız.

**Adem İŞÇİ**

**Okul Müdürü**

## İçindekiler

<b>İÇİNDEKİLER</b> .....	<b>4</b>
<b>BÖLÜM I: GİRİŞ VE PLAN HAZIRLIK SÜRECİ</b> .....	<b>5</b>
<b>BÖLÜM II: DURUM ANALİZİ</b> .....	<b>5</b>
OKULUN KISA TANITIMI .....	6
OKULUN MEVCUT DURUMU: TEMEL İSTATİSTİKLER .....	7
PAYDAŞ ANALİZİ.....	11
<b>GENEL DEĞERLENDİRME</b> .....	<b>28</b>
<b>BÖLÜM IV: AMAÇ, HEDEF VE EYLEMLER</b> .....	<b>34</b>
TEMA I: EĞİTİM VE ÖĞRETİME ERİŞİM .....	34
TEMA II: EĞİTİM VE ÖĞRETİMDE KALİTENİN ARTIRILMASI .....	37
TEMA III: KURUMSAL KAPASİTE .....	40
<b>V. BÖLÜM: MALİYETLENDİRME</b> .....	<b>41</b>
<b>VI. BÖLÜM: İZLEME VE DEĞERLENDİRME</b> .....	<b>42</b>

## BÖLÜM I: GİRİŞ ve PLAN HAZIRLIK SÜRECİ

2024-2028 dönemi stratejik plan hazırlık süreci, Üst Kurul ve Stratejik Plan Ekibinin oluşturulması ile başlamıştır. Ekip tarafından hazırlanan çalışma takvimi doğrultusunda, ilk aşamada durum analizi çalışmaları gerçekleştirilmiştir. Bu süreçte, paydaşlarımızın planlama sürecine aktif katılımını sağlamak amacıyla anketler uygulanmış, toplantılar ve görüşmeler yapılmıştır.

Durum analizinin tamamlanmasının ardından geleceğe yönelik hedefler oluşturulmuştur. Bu aşamada okulumuzun amaçları, hedefleri, göstergeleri ve eylem planları netleştirilmiştir.

Çalışmaları yürüten ekip ve kurul bilgileri aşağıda verilmiştir.

### STRATEJİK PLAN ÜST KURULU

Üst Kurul Bilgileri		Ekip Bilgileri	
Adı Soyadı	Unvanı	Adı Soyadı	Unvanı
Adem İŞÇİ	Okul Müdürü	Aygül KARTAL	Müdür Yardımcısı
Aygül KARTAL	Müdür Yardımcısı	Mehtap AKGÜN ERDOĞAN	Öğretmen
Mehtap AKGÜN ERDOĞAN	Öğretmen	Tuğba EROL	Öğretmen
Tuğba EROL	Öğretmen	Salih KÜÇÜKASLAN	Öğretmen
Salih KÜÇÜKASLAN	Öğretmen		
Yeşim İNCE	Okul Aile Birliği Başkanı		

## BÖLÜM II: DURUM ANALİZİ

Durum analizi bölümünde, okulumuzun mevcut durumu değerlendirilerek "Neredeyiz?" sorusuna yanıt bulunmaya çalışılmıştır. Bu kapsamda; okulumuzun kısa tanıtımı, okul künyesi ve temel istatistikleri sunulmuş, paydaş analizi ve paydaş görüşlerine yer verilmiştir. Ayrıca, okulumuzun **Güçlü Yönleri, Zayıf Yönleri, Fırsatları ve Tehditleri (GZFT)** detaylı bir şekilde ele alınarak analiz edilmiştir.

## Okulun Kısa Tanıtımı

### 1. Tarihsel Gelişim



Okulumuza İsmi Veren Hayırsever Osman Hacıoğlu

### Okulumuzun Tanıtımı

Okulumuz, Çağlayan Köyü merkezinde yer almakta olup **ilçe merkezine 6 km** uzaklıktadır. İlkokul kısmı 1938 yılında açılmış ve bugüne kadar 514 öğrenci mezun etmiştir. Çağlayan Ortaokulu ise 1980 yılında eğitim-öğretime başlamış ve 1993-1994 eğitim-öğretim yılı sonu itibarıyla 292 öğrenci mezun vermiştir.

1994-1995 eğitim-öğretim yılı başında yeni okul binasının yapılmasıyla birlikte, Çağlayan İlkokulu ve Çağlayan Ortaokulu birleştirilerek 8 yıllık ilköğretim uygulamasına geçilmiştir. 1994 yılı Aralık ayında başlatılan taşınmalı eğitim uygulamasıyla yakın bölgedeki Beydere ve Aslandere ilkokulları da okulumuz bünyesine dahil edilmiştir.

Okulumuz, adını okulun yapımına maddi destek sağlayan hayırsever vatandaş Osman Hacıoğlu'ndan almıştır.

2024-2025 Eğitim- öğretim yılı itibarıyla okulumuzda şu branşlarda eğitim-öğretim faaliyetleri sürdürülmektedir: Türkçe, Matematik, Fen Bilimleri, İngilizce, Beden Eğitimi, Sosyal Bilgiler. Okulumuzda toplamda 6 branş öğretmeni, 4 sınıf öğretmeni ve 1 ana sınıf öğretmeni görev yapmaktadır. Anasınıfında 6 öğrenci olmak üzere toplam 66 öğrenci okulumuzda eğitim-öğretim görmektedir.

## Okulun Mevcut Durumu: Temel İstatistikler

### Okul Künyesi

Okulumuzun temel girdilerine ilişkin bilgiler altta yer alan okul künyesine ilişkin tabloda yer almaktadır.

#### Temel Bilgiler Tablosu- Okul Künyesi

İli: RİZE		İlçesi: FINDIKLI			
Adres:	Çağlayan Köyü Merkez	Coğrafi Konum (link)	<a href="https://parselsorgu.tkgm.gov.tr/#ara/idari/162281/114/10/1546414175499">https://parselsorgu.tkgm.gov.tr/#ara/idari/162281/114/10/1546414175499</a>		
Telefon Numarası:	464 516 80 22	Faks Numarası:			
e- Posta Adresi:	720023@meb.k12.tr 719981@meb.k12.tr	Web sayfası adresi:	caglayanohilkokulu.meb.k12.tr caglayanohortaokulu.meb.k12.tr		
Kurum Kodu:	İlkokul-720023 Ortaokul-719981	Öğretim Şekli:	Tam Gün		
Okulun Hizmete Giriş Tarihi: 1938		Toplam Çalışan Sayısı	15		
Öğrenci Sayısı:	Kız	26	Öğretmen Sayısı:	Kadın	11
	Erkek	40		Erkek	2
	Toplam	66		Toplam	13
Derslik Başına Düşen Öğrenci Sayısı	:8	Şube Başına Düşen Öğrenci Sayısı	:8		
Öğretmen Başına Düşen Öğrenci Sayısı	:8	Şube Başına 30'dan Fazla Öğrencisi Olan Şube Sayısı	:-		
Öğrenci Başına Düşen Toplam Gider Miktarı	155	Öğretmenlerin Kurumdaki Ortalama Görev Süresi	8		

## Çalışan Bilgileri

Okulumuzun çalışanlarına ilişkin bilgiler altta yer alan tabloda belirtilmiştir.

### Çalışan Bilgileri Tablosu

Unvan	Erkek	Kadın	Toplam
Okul Müdürü ve Müdür Yardımcısı	1	1	2
Sınıf ve Anasınıfı Öğretmeni	-	5	5
Branş Öğretmeni	2	5	7
Rehber Öğretmen	-	-	-
İdari Personel	-	-	-
Yardımcı Personel	1	-	1
Güvenlik Personeli	-	-	-
<b>Toplam Çalışan Sayıları</b>	<b>4</b>	<b>11</b>	<b>15</b>



## Okulumuz Bina ve Alanları

Okulumuzun binası ile açık ve kapalı alanlarına ilişkin temel bilgiler altta yer almaktadır.

### Okul Yerleşkesine İlişkin Bilgiler

Okul Bölümleri		Özel Alanlar	Var	Yok
Okul Kat Sayısı	Zemin+2	Çok Amaçlı Salon	x	
Derslik Sayısı	9	Çok Amaçlı Saha		x
Derslik Alanları (m2)	376,4	Kütüphane	x	
Kullanılan Derslik Sayısı	9	Fen Laboratuvarı	x	
Şube Sayısı	9	Bilgisayar Laboratuvarı		x
İdari Odaların Alanı (m2)	36,3	İş Atölyesi		x
Öğretmenler Odası (m2)	36	Beceri Atölyesi		x
Okul Oturum Alanı (m2)	290	Pansiyon		x
Okul Bahçesi (Açık Alan)(m2)	1229			
Okul Kapalı Alan (m2)	-			
Sanatsal, bilimsel ve sportif amaçlı toplam alan (m <sup>2</sup> )	153,2			
Kantin (m2)	-			
Tuvalet Sayısı	8			
Diğer (.....)				

## Sınıf ve Öğrenci Bilgileri

Okulumuzda yer alan sınıfların öğrenci sayıları alttaki tabloda verilmiştir.

SINIFI	Kız	Erkek	Toplam
Anasınıfı	2	4	6
1/A	3	4	7
2/A	2	3	5
3/A	2	9	11
4/A	4	4	8
5/A	4	0	4
6/A	3	3	6
7/A	2	6	8
8/A	4	7	11

## Donanım ve Teknolojik Kaynaklarımız

Teknolojik kaynaklar başta olmak üzere okulumuzda bulunan çalışır durumdaki donanım malzemesine ilişkin bilgiye alttaki tabloda yer verilmiştir.

## Teknolojik Kaynaklar Tablosu

Akıllı Tahta Sayısı	11	TV Sayısı	1
Masaüstü Bilgisayar Sayısı	5	Yazıcı Sayısı	1
Taşınabilir Bilgisayar Sayısı	6	Fotokopi Makinası Sayısı	2
Projeksiyon Sayısı	1	İnternet Bağlantı Hızı	

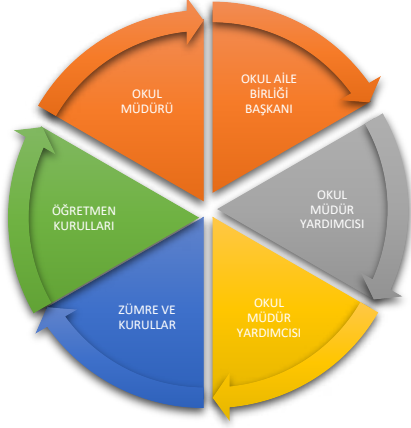
## Gelir ve Gider Bilgisi

Okulumuzun genel bütçe ödenekleri, okul aile birliği gelirleri ve diğer katkılarda dâhil olmak üzere gelir ve giderlerine ilişkin son iki yıl gerçekleşme bilgileri alttaki tabloda verilmiştir.

Yıllar	Gelir Miktarı	Gider Miktarı
2024	38.000	0

## PAYDAŞ ANALİZİ

Kurumumuzun temel paydaşları; **öğrenci, veli ve öğretmenler** olmakla birlikte, eğitimin dışsal etkisi nedeniyle okul çevresinde etkileşim içerisinde olunan daha geniş bir paydaş kitlesi de bulunmaktadır. Paydaşlarımızın görüşleri; anketler, toplantılar, dilek ve istek kutuları ile elektronik ortamda iletilen öneriler gibi çeşitli yöntemlerle sürekli olarak alınmaktadır.



**Çağlayan Osman Hacialioğlu İlk/Ortaokulu Stratejik Planlama Ekibi** olarak, planımızın hazırlanması aşamasında katılımcı bir yapı oluşturmak amacıyla ilgili tarafların görüşlerinin alınması ve stratejik plana dahil edilmesi önemli görülmüş; bu doğrultuda **paydaş analizi çalışması** yapılmıştır.

Bu kapsamda:

- **İç ve dış paydaşlar belirlenmiş** ve bu paydaşların öncelikleri tespit edilmiştir.
- Paydaş görüş ve beklentilerini toplamak için şu araçlar kullanılmıştır:
  - **SWOT (GZFT) Analizi Formu**
  - **Çalışan Memnuniyeti Anketi**
  - **Öğrenci Memnuniyeti Anketi**
  - **Veli Anketi Formu**

Ayrıca, **öğretmenler kurulu toplantıları** ve **zümre toplantıları** gibi organizasyonlarla paydaşların görüş ve beklentileri tutanak altına alınarak değerlendirilmiştir. Kurumumuzun en önemli paydaşları olan **öğrenci, veli ve öğretmenler** için anketler uygulanmıştır. **5’li Likert Ölçeği** kullanılarak hazırlanan bu anketlerde; öğretmenler, öğrenciler ve veliler için ayrı ayrı **14 soru** yer almıştır.

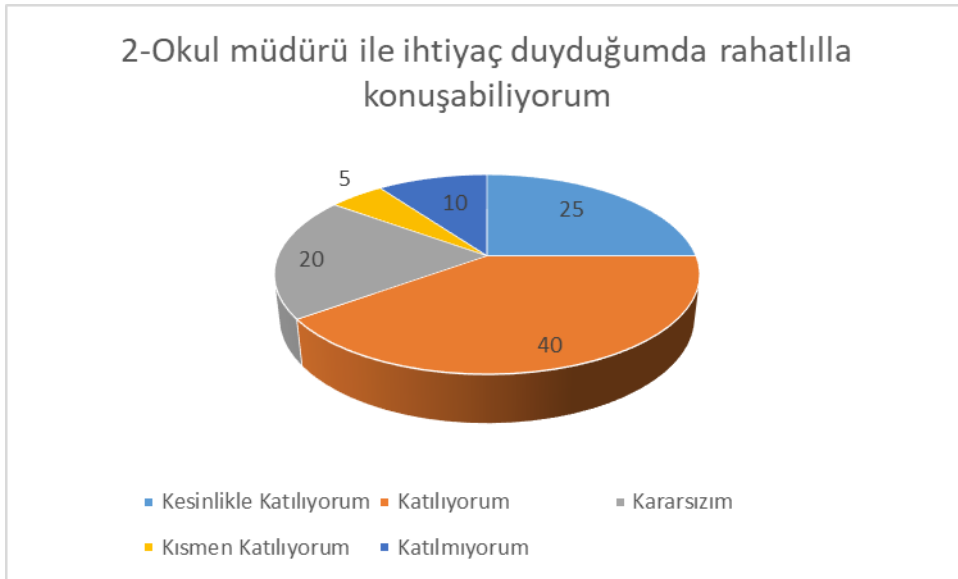
### Değerlendirme Esasları:

- Değerlendirme yapılırken “Katılıyorum” ve “Tamamen Katılıyorum” seçenekleri birlikte yorumlanmıştır.
- “Kısmen Katılıyorum” ile “Kararsızım” seçenekleri de birlikte değerlendirilmiştir.
- “Katılmıyorum” seçeneği ise tek başına ele alınmıştır.

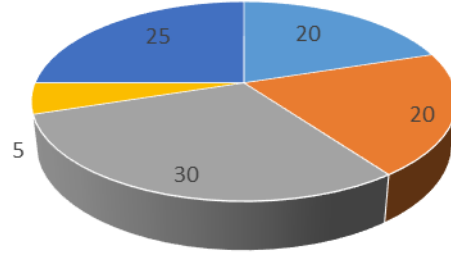
Toplanan anket verileri **SPSS programında** frekans ve yüzde analizi ile analiz edilmiş olup, sonuçlar aşağıdaki gibi yorumlanmıştır.

## Öğrenci Anketi Sonuçları:

Okulumuzda toplam 66 öğrenci öğrenim görmektedir. Tesadüfi Örneklem Yöntemine göre seçilmiş toplam 40 öğrenciye uygulanan anket sonuçları aşağıda yer almaktadır.

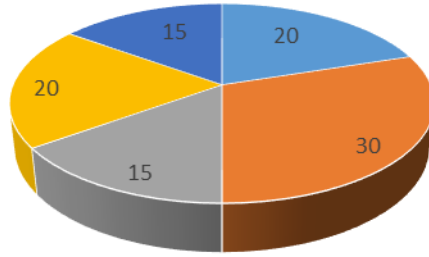


3-Okulun rehberlik servisinden yeterince yararlanabiliyorum.



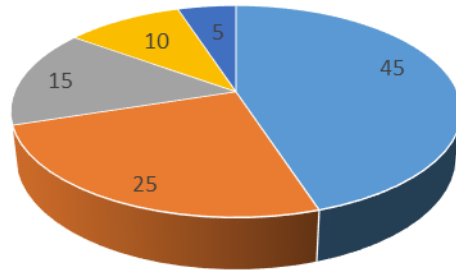
■ Kesinlikle Katılıyorum ■ Katılıyorum ■ Kararsızım  
■ Kısmen Katılıyorum ■ Katılmıyorum

4-Okula ilettiğimiz öneri ve isteklerimiz dikkate alınır.



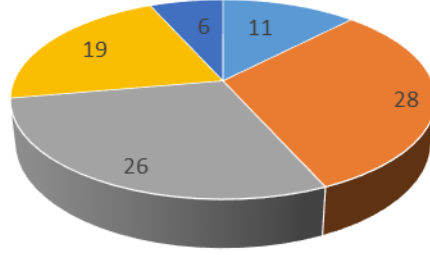
■ Kesinlikle Katılıyorum ■ Katılıyorum ■ Kararsızım  
■ Kısmen Katılıyorum ■ Katılmıyorum

5-Okulda kendimi güvende hissediyorum.



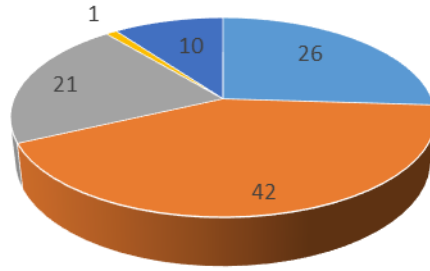
■ Kesinlikle Katılıyorum ■ Katılıyorum ■ Kararsızım  
■ Kısmen Katılıyorum ■ Katılmıyorum

6-Okulda öğrencilerle alınan kararlarda bizlerin görüşleri alınır.



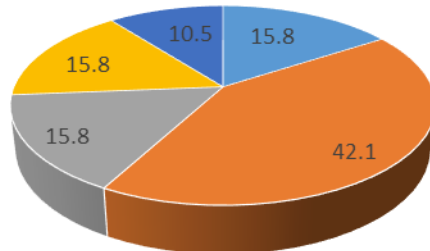
■ Kesinlikle Katılıyorum ■ Katılıyorum ■ Kararsızım  
■ Kismen Katılıyorum ■ Katılmıyorum

7-Öğretmenler yeniliğe açık olarak derslerin işlenişinde çeşitli yöntemler kullanmaktadır.



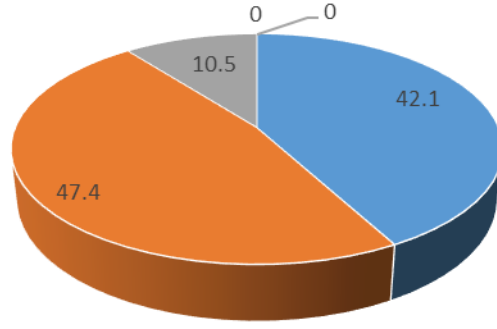
■ Kesinlikle Katılıyorum ■ Katılıyorum ■ Kararsızım  
■ Kismen Katılıyorum ■ Katılmıyorum

8-Derslerde konuya göre uygun araç gereçler kullanmaktadır.



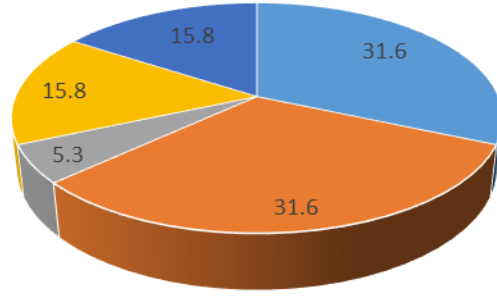
■ Kesinlikle Katılıyorum ■ Katılıyorum ■ Kararsızım  
■ Kismen Katılıyorum ■ Katılmıyorum

9-Teneffüslerde ihtiyaçlarımı giderebiliyorum.



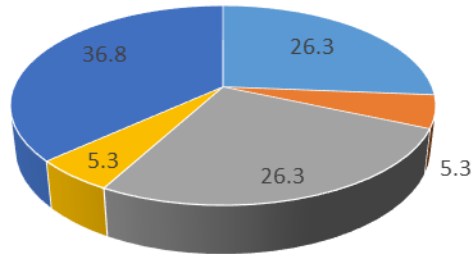
■ Kesinlikle Katılıyorum ■ Katılıyorum ■ Kararsızım  
■ Kısmen Katılıyorum ■ Katılmıyorum

10-Okulun içi ve dışı temizdir.



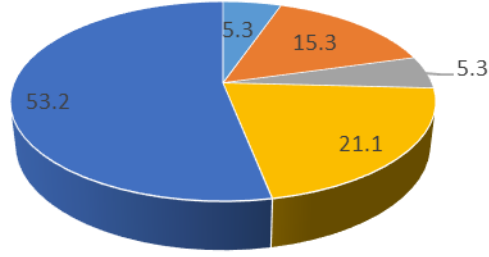
■ Kesinlikle Katılıyorum ■ Katılıyorum ■ Kararsızım  
■ Kısmen Katılıyorum ■ Katılmıyorum

11- Okulun binası ve diğer fiziki mekanlar yeterlidir.



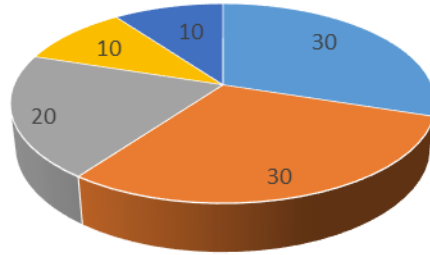
■ Kesinlikle Katılıyorum ■ Katılıyorum ■ Kararsızım  
■ Kısmen Katılıyorum ■ Katılmıyorum

12-Okul kantininde satılan malzemeler sağlıklı ve güvenlidir.



■ Kesinlikle Katılıyorum ■ Katılıyorum ■ Kararsızım  
■ Kismen Katılıyorum ■ Katılmıyorum

13-Okulumuzda yeterli miktarda sanatsal ve kültürel faaliyetler düzenlenmektedir.



■ Kesinlikle Katılıyorum ■ Katılıyorum ■ Kararsızım  
■ Kismen Katılıyorum ■ Katılmıyorum

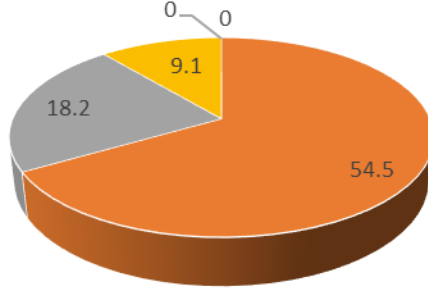


## Öğretmen Anketi Sonuçları:

Okulumuzda görev yapmakta olan toplam 13 öğretmenden tesadüfi örnekleme yöntemiyle seçilen 11 öğretmene uygulanan anket sonuçları aşağıda yer almaktadır.

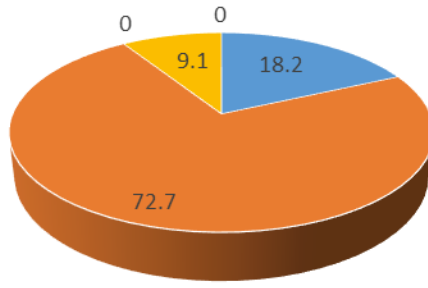


3-Her türlü ödüllendirmede adil olma, tarafsızlık ve objektiflik esastır.



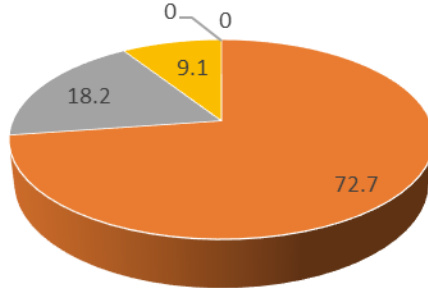
■ Kesinlikle Katılıyorum ■ Katılıyorum ■ Kararsızım  
■ Kismen Katılıyorum ■ Katılmıyorum

4-Kendimi, okulun değerli bir üyesi olarak görürüm.



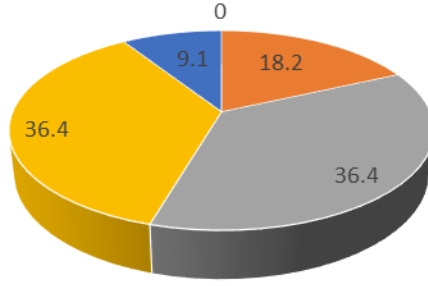
■ Kesinlikle Katılıyorum ■ Katılıyorum ■ Kararsızım  
■ Kismen Katılıyorum ■ Katılmıyorum

5-Çalıştığım okul bana kendimi geliştirme imkanı tanımaktadır.



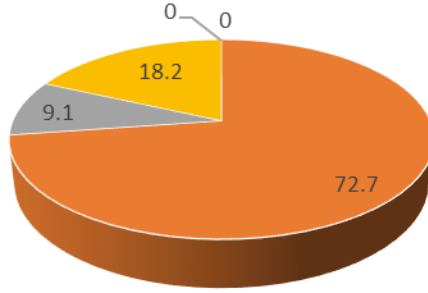
■ Kesinlikle Katılıyorum ■ Katılıyorum ■ Kararsızım  
■ Kismen Katılıyorum ■ Katılmıyorum

6-Okul,teknik araç ve gereç yönünden yeterli donanıma sahiptir.



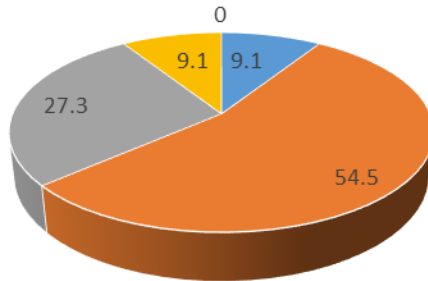
■ Kesinlikle Katılıyorum ■ Katılıyorum ■ Kararsızım  
■ Kismen Katılıyorum ■ Katılmıyorum

7-Okulda çalışanlara yönelik sosyal ve kültürel faaliyetler düzenlenir.



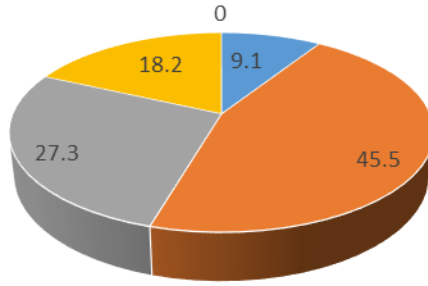
■ Kesinlikle Katılıyorum ■ Katılıyorum ■ Kararsızım  
■ Kismen Katılıyorum ■ Katılmıyorum

8-Okulda öğretmenler arasında ayırım yapılmamaktadır.



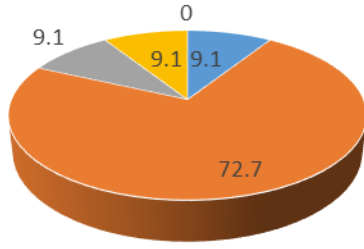
■ Kesinlikle Katılıyorum ■ Katılıyorum ■ Kararsızım  
■ Kismen Katılıyorum ■ Katılmıyorum

9-Okulumuzda yerelde ve toplum üzerinde olumlu etki bırakacak çalışmalar yapmaktadır.



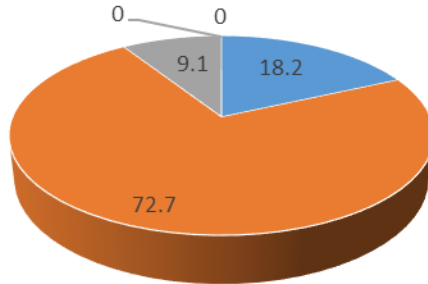
■ Kesinlikle Katılıyorum ■ Katılıyorum ■ Kararsızım  
■ Kismen Katılıyorum ■ Katılmıyorum

10-Yöneticilerimiz, okulun vizyonu, stratejilerini, iyileştirmeye açık alanlarını vs. çalışanlarla paylaşır.



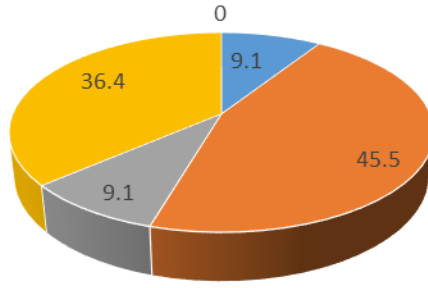
■ Kesinlikle Katılıyorum ■ Katılıyorum ■ Kararsızım  
■ Kismen Katılıyorum ■ Katılmıyorum

11-Yöneticilerimiz, yaratıcı ve yenilikçi düşüncelerin üretilmesini teşvik etmektedir.



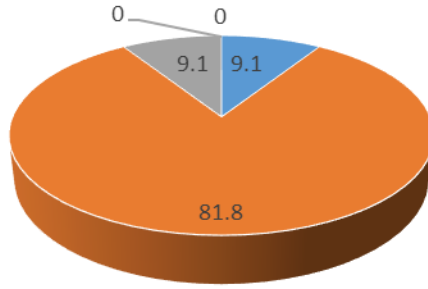
■ Kesinlikle Katılıyorum ■ Katılıyorum ■ Kararsızım  
■ Kismen Katılıyorum ■ Katılmıyorum

12-Okulumuzda sadece öğretmenlerin kullanımına tahsis edilmiş yerler yeterlidir.



■ Kesinlikle Katılıyorum ■ Katılıyorum ■ Kararsızım  
■ Kismen Katılıyorum ■ Katılmıyorum

13- Alanıma ilişkin yenilik ve gelişmeleri takip eder ve kendimi güncellerim.



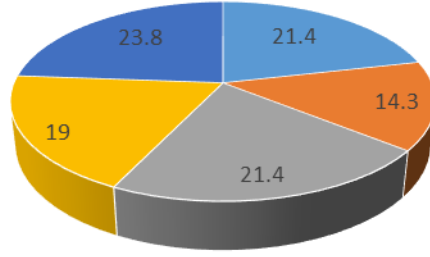
■ Kesinlikle Katılıyorum ■ Katılıyorum ■ Kararsızım  
■ Kismen Katılıyorum ■ Katılmıyorum

## Veli Anketi Sonuçları:

Okulumuzda öğrenim gören öğrencilerin velilerine yönelik Tesadüfi Örneklem Yöntemine göre 40 veli seçilmiştir. Gerçekleştirilmiş olan anket çalışması sonuçları aşağıdaki gibidir.

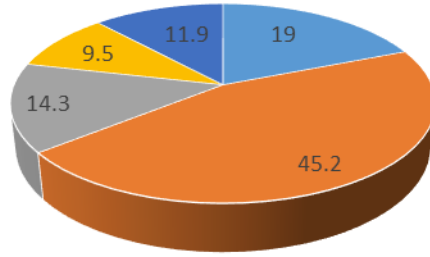


3-Öğrencimle ilgili konularda okulda rehberlik hizmeti alabiliyorum.



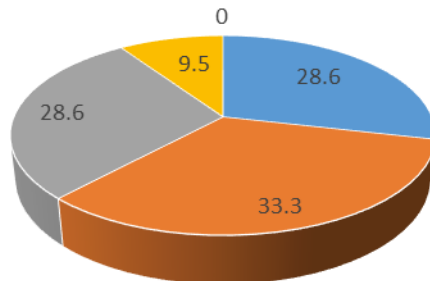
■ Kesinlikle Katılıyorum ■ Katılıyorum ■ Kararsızım  
■ Kismen Katılıyorum ■ Katılmıyorum

4- Okula ilettiğim istek ve şikayetlerim dikkate alınıyor.



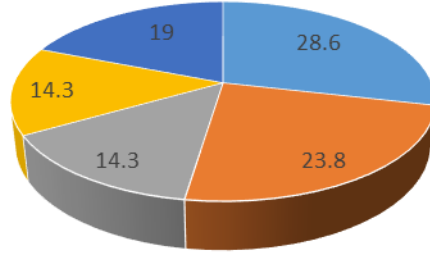
■ Kesinlikle Katılıyorum ■ Katılıyorum ■ Kararsızım  
■ Kismen Katılıyorum ■ Katılmıyorum

5-Öğretmenler yeniliğe açık olarak derslerin işlenişinde çeşitli yöntemler kullanmaktadır.



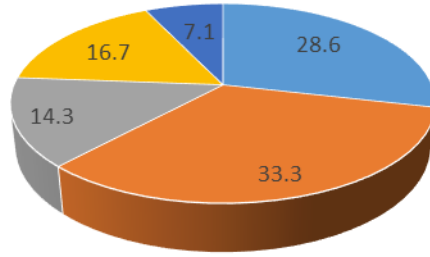
■ Kesinlikle Katılıyorum ■ Katılıyorum ■ Kararsızım  
■ Kismen Katılıyorum ■ Katılmıyorum

6-Okulda yabancı kişilere karşigüvenlik önlemleri alınmaktadır.



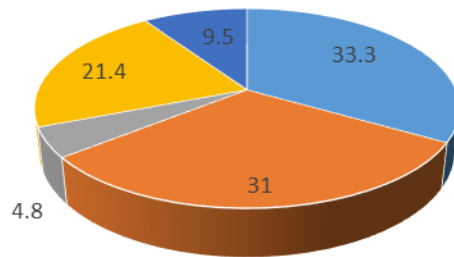
■ Kesinlikle Katılıyorum ■ Katılıyorum ■ Kararsızım  
■ Kismen Katılıyorum ■ Katılmıyorum

7-Okulda bizleri ilgilendiren kararlarda görüşlerimiz dikkate alınır.



■ Kesinlikle Katılıyorum ■ Katılıyorum ■ Kararsızım  
■ Kismen Katılıyorum ■ Katılmıyorum

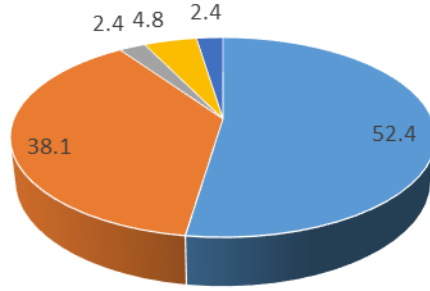
8-E-Okul Veli Bilgilendirme Sistemi ile okulun internet sayfasını düzenli olarak takip ediyorum.



■ Kesinlikle Katılıyorum ■ Katılıyorum ■ Kararsızım  
■ Kismen Katılıyorum ■ Katılmıyorum

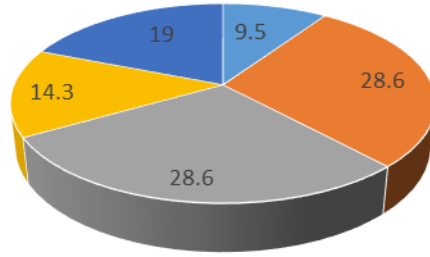


9-Çocuğum okulunu sevdiğini ve öğretmenleriyle iyi anlaştığını düşünüyorum.



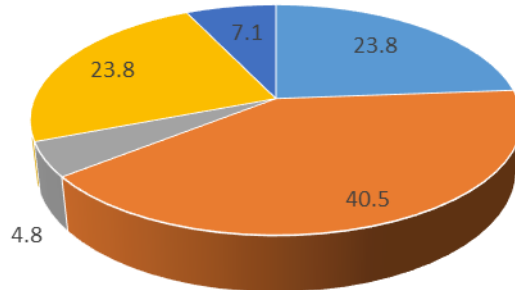
■ Kesinlikle Katılıyorum ■ Katılıyorum ■ Kararsızım  
■ Kismen Katılıyorum ■ Katılmıyorum

10-Okul, teknik araç ve gereç yönünden yeterli donanıma sahiptir.



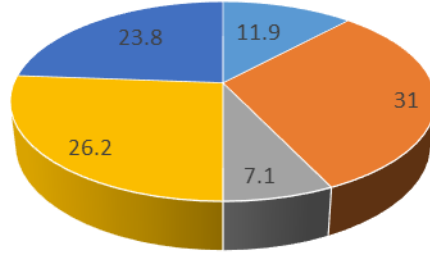
■ Kesinlikle Katılıyorum ■ Katılıyorum ■ Kararsızım  
■ Kismen Katılıyorum ■ Katılmıyorum

11-Okul her zaman temiz ve bakımlıdır.



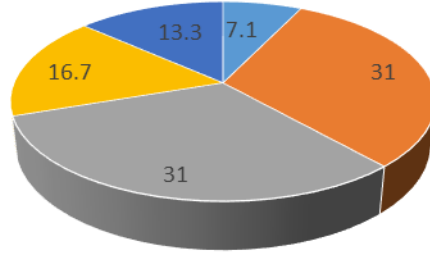
■ Kesinlikle Katılıyorum ■ Katılıyorum ■ Kararsızım  
■ Kismen Katılıyorum ■ Katılmıyorum

12-Okulun binası ve diğer fiziki mekanlar yeterlidir.



■ Kesinlikle Katılıyorum ■ Katılıyorum ■ Kararsızım  
■ Kismen Katılıyorum ■ Katılmıyorum

13-Okulumuzda yeterli miktarda sanatsal ve kültürel faaliyetler düzenlenmektedir.



■ Kesinlikle Katılıyorum ■ Katılıyorum ■ Kararsızım  
■ Kismen Katılıyorum ■ Katılmıyorum

## 1. Öğrenci Anketi Sonuçları

### Olumlu (Başarılı) Yönler:

- **Okul Sevgisi ve Güven:** Öğrenciler okulda kendilerini güvende hissetmekte ve okulu sevmektedirler.
- **İletişim:** Öğrenciler öğretmenleriyle rahatça iletişim kurabilmekte ve sorunlarını dile getirebilmektedirler.
- **Temizlik:** Okul temizdir ve hijyen koşulları sağlanmaktadır.
- **Ders İşleyişi:** Dersler araç-gereçlerle desteklenerek işlenmektedir.
- **Sınıf Mevcudu:** Sınıflar kalabalık değildir.
- **Oyun ve Sosyal Alanlar:** Ders aralarında öğrenciler oyun oynayabilmektedirler.

### Olumsuz (Başarısız) Yönler:

- **Spor Alanları:** Okul bahçesinde spor etkinlikleri için yeterli alan bulunmamaktadır.
- **Rehberlik Hizmeti:** Okulda rehberlik servisi bulunmamaktadır.
- **Sanatsal ve Kültürel Faaliyetler:** Yeterli sayıda sanatsal ve kültürel faaliyet düzenlenememektedir.
- **Fiziki Şartlar:** Okulun fiziki koşulları yeterli değildir.

## 2. Öğretmen Anketi Sonuçları

### Olumlu (Başarılı) Yönler:

- **Aidiyet ve İşbirliği:** Öğretmenler okulu benimsemekte ve aralarında güçlü bir iş birliği bulunmaktadır.
- **Adalet ve Eşitlik:** Okulda eşit ve adil davranış sergilenmektedir.
- **Gelişim Fırsatları:** Öğretmen gelişimi için fırsatlar sunulmakta ve yenilikçi çalışmalarda destek verilmektedir.
- **Katılımcı Yönetim:** Yapılacak çalışmalarda öğretmenlerin fikirleri alınmaktadır.
- **İletişim:** Kurumdaki duyurular zamanında iletilmektedir.
- **Yenilikçilik:** Yöneticiler, yaratıcı ve yenilikçi düşünceleri teşvik etmektedirler.

### Olumsuz (Başarısız) Yönler:

- **Sosyal Etkinlikler:** Sosyal etkinlikler yeteri kadar düzenlenememektedir.
- **Gezi ve Gözlem Faaliyetleri:** Gezi ve gözlem faaliyetleri yetersizdir.
- **Araç-Gereç Eksikliği:** Eğitim araç-gereçleri yetersiz olup, temininde güçlük yaşanmaktadır.

## 3. Veli Anketi Sonuçları

### Olumlu (Başarılı) Yönler:

- **Öğretmenlerle İletişim:** Veliler, öğretmenlerle ihtiyaç duyduklarında rahatça iletişim kurabilmektedirler.
- **İlgi ve Takip:** Öğrencilerle ilgili sorunlar olduğunda öğretmenler ilgilenmekte ve velilere bilgilendirme yapılmaktadır.
- **Temizlik ve Güvenlik:** Okul temiz ve bakımlıdır; öğrencilerin giriş-çıkışları ve teneffüslerde güvenlik sağlanmaktadır.

- **Ders İşleyişi:** Dersler araç-gereçlerle desteklenmekte ve öğrencilerle ilgilenilmektedir.
- **Bilgiye Erişim:** Okulun web sitesi günceldir ve e-okul üzerinden bilgilere ulaşılabilmektedir.

### **Olumsuz (Başarısız) Yönler:**

- **Fiziki Koşullar:** Okulun fiziki altyapısı yetersizdir.
- **Rehberlik Hizmeti:** Okulda rehberlik öğretmeni bulunmamaktadır.
- **Sanatsal ve Kültürel Etkinlikler:** Yeterli sayıda sanatsal ve kültürel etkinlik düzenlenememektedir.
- **Teknik Donanım:** Okul teknik araç-gereç bakımından yetersizdir.

## **Genel Değerlendirme**

### **1. Fiziki Koşulların İyileştirilmesi**

- **Spor Alanları:** Okul bahçesinde spor etkinlikleri için uygun alanlar oluşturulabilir.
- **Teknik Donanım:** Eğitim araç-gereçleri ve teknik donanım ihtiyaçları giderilmelidir.
- **Sanatsal ve Kültürel Etkinlikler:** Sanatsal ve kültürel etkinliklerin sayısı artırılmalıdır.

### **2. Rehberlik ve Psikolojik Danışmanlık Hizmeti**

- Rehberlik servisi kurulmalı ve öğrencilere psikolojik destek sağlanmalıdır.

### **3. Sosyal Etkinlikler ve Geziler**

- Öğrencilerin ve öğretmenlerin ihtiyaçlarını karşılayacak şekilde sosyal etkinlikler ve geziler planlanmalıdır.

### **4. İletişim ve Katılım**

- Öğrenci, öğretmen ve velilerin katılımını artırmak için düzenli geri bildirim toplantıları yapılabilir.
- Velilerle iletişim kanalları güçlendirilmeli ve daha fazla katılım teşvik edilmelidir.

## GZFT (Güçlü, Zayıf, Fırsat, Tehdit) Analizi

Okulumuzun performansını etkileyebilecek iç ve dış stratejik konuları belirlemek ve bu konuları etkili bir şekilde yönetebilmek amacıyla gerçekleştirilen durum analizi kapsamında, Stratejik Planlama Ekibi tarafından GZFT Analizi yapılmıştır.

İç paydaşlarla gerçekleştirilen çalıştay tekniği iki aşamada uygulanmış; dış paydaş mülakatları ile elde edilen görüş ve öneriler bu analize katkı sağlamıştır. Stratejik Planlama Ekibi tarafından yapılan diğer analizlerle birlikte, paydaş görüşlerinin birleştirilmesi sonucunda, okulumuzun güçlü yönleri, zayıf yönleri, fırsatları ve tehditleri içeren kapsamlı bir liste oluşturulmuştur.

### Önceliklendirme Süreci

Stratejik konuların daha gerçekçi ve ulaşılabilir bir çerçevede ele alınabilmesi için, GZFT analizinde bir önceliklendirme yapılmıştır. Önceliklendirme sürecinde:

1. Analizde yer alan hususların ağırlıklandırılması,
2. Stratejik Planlama Ekibinin bilgi birikimi ve tecrübesine dayalı olarak konuların önem derecesine göre sıralanması yöntemleri uygulanmıştır.

### Fırsatlar ve Tehditler

- Fırsatlar:  
Okulumuzun kontrolü dışında gerçekleşen ve okulumuz için avantaj sağlaması muhtemel olan etkenler veya durumlardır.
- Tehditler:  
Okulumuzun kontrolü dışında gerçekleşen ve olumsuz etkilerinin engellenmesi veya sınırlandırılması gereken unsurlardır.

### Çevre Analizi

Çevre analizinde; okulumuzu etkileyebilecek dışsal değişimler ve eğilimler kapsamlı bir şekilde değerlendirilmiştir. Bu analiz sayesinde, okulumuzun stratejik planlama sürecinde karşılaşılabileceği riskler ve fırsatlar tespit edilmiş, stratejik hedeflerin belirlenmesine yönelik sağlam bir altyapı oluşturulmuştur.

## GZFT ANALİZİ

Güçlü Yönlerimiz	Zayıf Yönlerimiz
<p><b>*Genç ve Dinamik Kadro:</b> Genç öğretmen kadrosu mevcut. Teknolojiyi kullanmaya açık ve kendini geliştiren öğretmenler bulunuyor. <b>Teknolojik Altyapı:</b> Her sınıfta etkileşimli tahta var. ADSL bağlantısı mevcut. <b>Eğitim Olanakları:</b> Kütüphane sayesinde öğrencilerin okuma ihtiyacı karşılanıyor. Ders dışı faaliyetler düzenleniyor. <b>Fiziki İmkanlar:</b> Çok Amaçlı Salon mevcut. Bina yeni ve modern. <b>Kurum Kültürü:</b> Okulun köklü bir geçmişi var.</p>	<p><b>Aile ve Veli Katılımı:</b> Aileler, eğitim-öğretim faaliyetlerine yeterince önem vermiyor. Velilerin eğitim seviyesi düşük ve işsizlik oranı yüksek. <b>Öğrenci Alışkanlıkları:</b> Okuma alışkanlığı yeterince gelişmemiş. Öğrenciler arasında ortak bir okul kültürü yok. <b>Öğrenci Sirkülasyonu:</b> Nakil gelen ve giden öğrenci sayısı fazla. <b>Personel Eksikliği:</b> Yönetici ve rehber öğretmen eksikliği var. <b>Fiziki Koşullar:</b> Okulun fiziki mekânları yetersiz. Yemekhane ve konferans salonu aynı alanı paylaşıyor.</p>

Fırsatlarımız	Tehditlerimiz
<p><b>*Mülki ve yerel yetkililerle olan olumlu diyalog ve iş birliği</b> <b>*Okulumuzun diğer okullar ve kurumlarla iletişiminin güçlü olması</b> <b>*Nüfus yoğunluğunun az olması</b> <b>*Hayırseverlerin varlığı</b> <b>*Okul çevresinin doğa ile iç içe olması</b> <b>*Öğrenci mevcudunun az olması</b></p>	<p><b>*Parçalanmış ve problemlili aileler</b> <b>*Velilerin eğitim durumunun düşük olması</b> <b>*Bulduğumuz bölgenin hızlı göç alıp vermesi</b> <b>*Velilerin ekonomik durumunun düşük oluşu</b> <b>*Velilerin okula karşı ilgisiz olması</b></p>

### Gelişim ve Sorun Alanları

Gelişim ve sorun alanları analizi, **GZFT Analizi** sonucunda ortaya çıkan bulguların stratejik planın **geleceğe yönelim** bölümüyle ilişkilendirilmesini sağlar. Bu analizden hareketle, hedeflerin, göstergelerin ve eylem planlarının belirlenmesi amaçlanmaktadır.

Gelişim ve sorun alanları değerlendirmesinde, eğitim ve öğretim faaliyetlerine ilişkin üç temel tema kullanılmaktadır:

1. **Eğitime Erişim**
2. **Eğitimde Kalite**
3. **Kurumsal Kapasite**

#### 1. Eğitime Erişim

##### Tanım:

Eğitime erişim, öğrencilerin eğitim faaliyetlerine erişimini ve bu süreci tamamlamasını kapsar.

### **Gelişim Alanları:**

- Okulun öğrenciye sağladığı ulaşım hizmetleri ve taşınabilir eğitim olanakları.
- Ailelerin eğitim süreçlerine katılımı ve desteği.
- Dezavantajlı öğrencilere yönelik destek programlarının geliştirilmesi.

### **Sorun Alanları:**

- Veli katılımının düşük olması.
- Nakil gelen ve giden öğrenci sayısının fazla olması.
- Rehberlik hizmetlerinin eksikliği.

## **2. Eğitimde Kalite**

### **Tanım:**

Eğitimde kalite; öğrencinin akademik başarısını, sosyal ve bilişsel gelişimini, istihdam becerilerini ve hayata hazırlanmasını içerir.

### **Gelişim Alanları:**

- Teknolojiyi kullanan ve sürekli gelişim gösteren öğretmen kadrosu.
- Etkileşimli tahtalar ve ders materyalleriyle zenginleştirilmiş ders işleme yöntemleri.
- Okulun temizliği ve güvenliği sayesinde sağlıklı bir öğrenme ortamı.

### **Sorun Alanları:**

- Okuma alışkanlığının düşük olması.
- Yeterli sayıda sanatsal ve kültürel faaliyetlerin düzenlenememesi.
- Spor etkinlik alanlarının yetersizliği.

## **3. Kurumsal Kapasite**

### **Tanım:**

Kurumsal kapasite; eğitim-öğretim sürecine destek sağlayan fiziksel yapı, donanım, kurum kültürü ve organizasyonel yapıyı ifade eder.

### **Gelişim Alanları:**

- Genç ve dinamik öğretmen kadrosu.
- Yeni okul binası ve çok amaçlı salonun varlığı.
- Okulun köklü geçmişi ve güçlü kurum kültürü.

### **Sorun Alanları:**

- Fiziki mekanların yetersizliği (örneğin, yemekhane ve konferans salonunun aynı alanı kullanması).
- Okul arkasının düzenlemeye ihtiyaç duyması.
- Teknik araç-gereç eksikliği ve bu ihtiyaçların temininde yaşanan zorluklar.
- Rehber öğretmen eksikliği.

## **Sonuç ve Öneriler**

Bu gelişim ve sorun alanları doğrultusunda, okulumuzun hedefleri ve eylem planları şu unsurlara odaklanmalıdır:

### **1. Eğitime Erişim:**

Velilerin eğitime katılımını artırmaya yönelik bilgilendirme ve eğitim programları düzenlemek. Rehberlik hizmetlerinin sağlanması için gerekli adımları atmak.

## 2. Eğitimde Kalite:

Okuma alışkanlığını geliştirmek için düzenli okuma saatleri ve kütüphane etkinlikleri planlamak. Sanatsal ve kültürel faaliyetlerin sayısını artırmak.

Spor alanlarının iyileştirilmesi için fiziksel altyapı projeleri geliştirmek.

## 3. Kurumsal Kapasite:

Fiziki mekanların iyileştirilmesine yönelik projeler geliştirmek (örneğin, yemekhane ve konferans salonunu ayırmak).

Teknik araç-gereç ihtiyaçlarının karşılanması için kaynak yaratmak ve bağış kampanyaları düzenlemek.

Yönetici ve rehber öğretmen kadrosunu güçlendirmek için gerekli başvuruları yapmak.

Okullaşma Oranı	Akademik Başarı	Kurumsal İletişim
Okula Devam/ Devamsızlık	Sosyal, Kültürel ve Fiziksel Gelişim	Kurumsal Yönetim
Okula Uyum, Oryantasyon	Sınıf Tekrarı	Bina ve Yerleşke
Özel Eğitime İhtiyaç Duyan Bireyler	İstihdam Edilebilirlik ve Yönlendirme	Donanım
Yabancı Öğrenciler	Öğretim Yöntemleri	Temizlik, Hijyen
Hayat boyu Öğrenme	Ders araç gereçleri	İş Güvenliği, Okul Güvenliği
		Taşıma ve servis

Gelişim ve sorun alanlarına ilişkin GZFT analizinden yola çıkılarak saptamalar yapılırken yukarıdaki tabloda yer alan ayırımda belirtilen temel sorun alanlarına dikkat edilmesi gerekmektedir.

## Gelişim ve Sorun Alanlarımız

1.TEMA: EĞİTİM VE ÖĞRETİME ERİŞİM	
1	İlkokul ve ortaokula başlayan öğrencilerin uyumu
2	Eğitim ve öğretimde devamsızlık
3	Taşımali eğitim hizmetinin geliştirilmesi
4	Bir üst eğitim kurumlarına yönelik tanıtım ve yönlendirme
5	Özel eğitime ihtiyaç doğrultusunda yönlendirme

2.TEMA: EĞİTİM VE ÖĞRETİMDE	
1	Okulun akademik başarısının yükseltilmesi
2	Sportif, kültürel ve sanatsal gelişim sağlanması
3	Ders ortamının daha verimli hale getirilmesi
4	Velilerin eğitim sürecine katılması
5	Okul donanımının daha geliştirilmesi



### 3.TEMA: KURUMSAL KAPASİTE

1	Kurum kültürünün geliştirilmesi.
2	İdareci ve öğretmenlerin akademik açıdan geliştirmesi
3	İş sağlığı ve güvenliği hakkında tedbirlerin alınması
4	Teknolojinin daha fazla bir şekilde etkin kullanılması
5	Eğitim ortamının temizlik ve hijyeni
6	Kurum çalışanlarının motivasyonu

## BÖLÜM III: MİSYON, VİZYON VE TEMEL DEĞERLER

Karşılıklı etkileşime açık ve azami düzeyde paydaş katılımının sağlandığı çalışmalar çerçevesinde, okulumuzun misyonu (varoluş nedeni), vizyonu (geleceğe bakışı), ilke ve değerleri (iş yapış tarzları) ile güçlü ve gelişmeye açık alanları tespit edilmiştir.

Paydaş beklentilerinin çalışmaya yansıtılmasını sağlamak amacıyla, farklı kademe ve birimlerde görev yapan kişilerin görüşleri dikkate alınmıştır.

### MİSYONUMUZ:

**Yeniliklere açık, sürekli gelişen ve öğrenen genç ve dinamik öğretmen kadrosuyla; öğrenci merkezli, teknolojiyi etkin kullanan, bilimsel düşünceyi teşvik eden, eğitimin her aşamasında katılımı destekleyen bir eğitim kurumu olarak; öğrencilerimizin akademik, sosyal, duygusal ve bilişsel gelişimini desteklemekteyiz. Velilerimizin ihtiyaç duydukları her an okul yönetimi ve öğretmenlerimizle iletişim kurabildiği, rehberlik hizmetlerinin sağlandığı, başarıyı ve kaliteyi ön planda tutan çağdaş bir okuluz.**

### VİZYONUMUZ:

**Öğrencilerimizin hayallerini gerçekleştirebilecekleri, bilimin ışığında ilerleyen, yenilikçi ve yaratıcı düşüncenin desteklendiği, sürdürülebilir başarılar elde eden bir eğitim, bilim ve kültür merkezi olmak.**

### TEMEL DEĞERLERİMİZ:

#### Temel Değerlerimiz:

1	Atatürk ilke ve inkılapları esas alınır.
2	Değişim ve sürekli gelişimin önemine inanılır.

3	Paydaşlar ile iletişime önem verilir.
4	Veli-Öğrenci-Öğretmenin işbirliği içinde çalışmalarını sağlar.
5	Görevler yerine getirilirken objektiflik ilkesi uygulanır.
6	Başarının takım çalışması ile kazanılacağına inanılır.
7	Öğrencilerimiz, bütün çalışmalarımızın odak noktasıdır.
8	Sürekli ve sağlıklı iletişim sağlanır.
9	Tüm ilişkilerde insana saygı esası uygulanır.
10	Ülkemizin geleceğinden sorumluyuz.
11	Eğitime yapılan yardımı kutsal sayar ve her türlü desteği veririz.
12	Okulumuzla ve öğrencilerimizle gurur duyarız.
13	Kurumda çalışan herkesin katılımı ile sürecin devamlı olarak iyileştirileceğine ve geliştirileceğine inanırız.

## BÖLÜM IV: AMAÇ, HEDEF VE EYLEMLER

### TEMA I: EĞİTİM VE ÖĞRETİME ERİŞİM

#### Stratejik Amaç 1:

Bütün bireylerin eğitim ve öğretime adil şartlar altında erişmesini ve yine eğitim öğretimini adil şartlar altında tamamlamasını sağlamak.

**Stratejik Hedef 1.1.** Kayıt bölgemizde yer alan çocukların **okullaşma oranlarını artırmak** ve öğrencilerin **uyum ve devamsızlık sorunlarını gidermek.**

#### Performans Göstergeleri

No	PERFORMANS GÖSTERGESİ	Mevcut		HEDEF		
		2024	2025	2026	2027	2028
PG.1.1.a	Kayıt bölgesindeki öğrencilerden okula kayıt yaptıranların oranı (%)	%98	%99	%100	%100	%100
PG.1.1.b	İlkokul birinci sınıf öğrencilerinden en az bir yıl okul öncesi eğitim almış olanların oranı (%) (ilkokul)	%60	%70	%75	%80	%85

<b>PG.1.1.c.</b>	Okula yeni başlayan öğrencilerden oryantasyon eğitimine katılanların oranı (%)	%20	%30	%40	%45	%55	
<b>PG.1.1.d.</b>	Bir eğitim ve öğretim döneminde 20 gün ve üzeri devamsızlık yapan öğrenci oranı (%)	%0	%0	%0	%0	%0	
<b>PG.1.1.e.</b>	Bir eğitim ve öğretim döneminde 20 gün ve üzeri devamsızlık yapan yabancı öğrenci oranı (%)	%0	%0	%0	%0	%0	
<b>PG.1.1.f.</b>	Öğrenci sayısı otuzdan fazla olan şube oranı (%)	%0	%0	%0	%0	%0	%0
<b>PG.1.1.g.</b>	Kayıt bölgesinde kurulan okul ve mahalle spor kulüplerinden yararlanan öğrenci sayısı	%0	%10	%20	%30	%40	%50

## Eylemler

No	Eylem İfadesi	Eylem Sorumlusu	Eylem Tarihi
<b>1.1.1</b>	Kayıt bölgesinde yer alan öğrencilerin tespiti çalışması yapılacaktır.	Okul Stratejik Plan Ekibi	01 Eylül-20 Eylül
<b>1.1.2</b>	Devamsızlık yapan öğrencilerin tespiti ve erken uyarı sistemi için çalışmalar yapılacaktır.	Müdür Yardımcısı	Yıl Boyunca
<b>1.1.3</b>	Devamsızlık yapan öğrencilerin velileri ile özel aylık toplantı ve görüşmeler yapılacaktır.	Müdür Yardımcısı	Her ayın son haftası
<b>1.1.4</b>	Okulumuzun bulunduğu köyde köy spor kulübü kurulması için gereken çalışmalar yapılacaktır.	Müdür Yardımcısı	Yıl Boyunca

**Stratejik Hedef 1.2.** Özel eğitim ihtiyacı olan öğrencilerin gerekli olan kurum ve kuruluşlara yönlendirilmesinde rehberlik edilmesi ve okulda uygun eğitimin verilmesi.

## Performans Göstergeleri

No	PERFORMANS GÖSTERGESİ	Mevcut				
		2024	2025	2026	2027	2028
<b>PG.1.2.a</b>	Tanılamaya yönlendirilen öğrenci sayısı	%100	%100	%100	%100	%100
<b>PG.1.2.b</b>	Destek eğitiminden faydalanan öğrenci sayısı	0	0	0	0	0
<b>PG.1.2.c</b>	Özel yeteneklere yönelik açılan destek eğitim odalarında eğitimlere katılan öğrenci sayısı	0	0	0	0	0

## Eylemler

No	Eylem İfadesi	Eylem Sorumlusu	Eylem Tarihi
1.2.1.	Özel eğitim ihtiyacı olan bireylerin etkin bir şekilde yönlendirilmesi için sınıf rehber öğretmenleri istişare toplantısı yapılacaktır.	Müdür Yardımcısı	Ekim ayının başında
1.2.2	Özel eğitim ihtiyacı olan öğrencilerin velileri ile özel görüşmeler yapılacaktır.	Müdür Yardımcısı	Ekim ayının ikinci haftası
1.2.3	Özel eğitim ihtiyacı olan öğrencilerin yönlendirilmesinde RAM ile işbirliği sağlanacaktır.	Müdür Yardımcısı	Ekim ayı içerisinde

**Stratejik Hedef 1.3.** Özel eğitim ihtiyacı olan öğrencilerin gerekli olan kurum ve kuruluşlara yönlendirilmesinde rehberlik edilmesi ve okulda uygun eğitimin verilmesi.

## Performans Göstergeleri

No	PERFORMANS GÖSTERGESİ	Mevcut		HEDEF		
		2024	2025	2026	2027	2028
PG.1.3.a	Taşınmalı eğitimden yararlanan öğrenci sayısı	80	82	84	86	88
PG.1.3.b	Taşınmalı eğitimden yararlanan öğrenci oranı	% 55	% 56	% 57	% 58	% 59

## Eylemler

No	Eylem İfadesi	Eylem Sorumlusu	Eylem Tarihi
1.3.1.	Okul servislerinin denetimi yapılacaktır.	Müdür Yardımcısı	Her ayın son haftası
1.3.2	Taşınmalı öğrencilerle birebir görüşülerek sorunlar tespit edilecek ve çözülecektir.	Müdür Yardımcısı	Yıl Boyunca
1.3.3	Servis şoförleri ile toplantılar yapılarak ulaşım konusundaki sorunlar ortadan kaldırılacaktır.	Müdür Yardımcısı	Her ayın son haftası

**Stratejik Hedef 1.4:** Öğrenme süreçlerini destekleyen dijital içerik ve beceri destekli dönüşüm ile okulumuzun her yerinde yaşayan öğrenci ve öğretmenlerimizin eşit öğrenme ve öğretme fırsatlarını yakalamaları ve öğrenmenin sınıf duvarlarını aşması sağlanacaktır.

### Performans Göstergeleri

No	PERFORMANS GÖSTERGESİ	Mevcut	Hedef			
		2024	2025	2026	2027	2028
PG.1.4.a	EBA Ders Portalı aylık ortalama tekil ziyaretçi sayısı	50	55	55	55	55
PG.1.4.b	Ders Portalı kullanıcı başına aylık ortalama sistemde kalma süresi (dk)	20	20	20	20	20
PG.1.4.c	Dijital içeriklere ilişkin sertifika eğitimlerine katılan öğretmen sayısı	11	11	13	13	13
PG.1.4.d	Tasarım ve beceri atölyesi sayısı	0	0	1	1	1

### Eylemler

No	Eylem İfadesi	Eylem Sorumlusu	Eylem Tarihi
1.4.1.	EBA eğitim portalının kapsam ve içeriğinin geliştirilmesi çalışmalarının yapılması	Müdür Yardımcısı	Yıl Boyunca
1.4.2	Güvenli internet, siber zorbalık ve veri güvenliği konularında öğretmen ve öğrencilerin bilgilendirilmesi	Müdür Yardımcısı	Yıl Boyunca
1.4.3	Çocukların düşünsel, duygusal ve fiziksel ihtiyaçlarını destekleyen tasarım-beceri atölyelerinin kurulması,	Okul İdaresi	Eğitim öğretim yılı başında

## TEMA II: EĞİTİM VE ÖĞRETİMDE KALİTENİN ARTIRILMASI

Stratejik amaçlar; misyon, vizyon, ilke ve değerlerle uyumlu, misyonun yerine getirilmesine katkıda bulunacak ve mevcut durumdan gelecekteki arzu edilen duruma dönüşümü sağlayabilecek nitelikte, ulaşılmak istenen noktayı açık bir şekilde ifade eden ve stratejik planlama sürecinin sonraki aşamalarına rehberlik edecek şekilde stratejik konulara uygun olarak tespit edilmiştir. Hedeflerin tespitinde; paydaş beklentileri, konulara ilişkin alternatifler, mevcut durum analizi ve istatistikî verilerin varlığı ve verilere olan ihtiyaç göz önünde bulundurulmuştur. Stratejik planlama çalışmaları ile; kurumsal rol ve sorumluluklar çerçevesinde stratejinin operasyonlara dönüştürülmesi, hizmet birimleri arasında sinerji yaratılarak, tespit edilen stratejilerine yönlendirilmesi, bireysel stratejilerin kurumsal stratejiler

ile ilişkilendirilerek bütünleştirilmesi, bir başka ifadeyle stratejik yönetimin sürekli bir süreç haline getirilmesi ve herkes tarafından benimsenmesinin sağlanması hedeflenmiştir.

Okulumuz Eğitim-Öğretim ve Sosyal-Kültürel Etkinlikler olmak üzere iki tema belirlemiştir

### Stratejik Amaç 2:

Bütün bireylere ulusal ve uluslararası ölçütlerde bilgi, beceri, tutum ve davranışın kazandırılmasına; girişimci, yenilikçi, dil becerileri yüksek, iletişime ve öğrenmeye açık, özgüven ve sorumluluk sahibi sağlıklı ve mutlu bireylerin yetişmesine imkân sağlamak.

**Stratejik Hedef 2.1.** Öğrenme kazanımlarını takip eden ve velileri de sürece dâhil eden bir yönetim anlayışı ile öğrencilerimizin akademik başarıları ve sosyal faaliyetlere etkin katılımı artırılabacaktır.

### Performans Göstergeleri

No	PERFORMANS GÖSTERGESİ	Mevcut	HEDEF				
		2024	2025	2026	2027	2028	
PG.2.1.a	Kurum ve kuruluşlar tarafından düzenlenen sanatsal, bilimsel, kültürel ve sportif faaliyetlere katılan öğrenci oranı(%)	10	20	30	40	50	
PG.2.1.b	Çevre bilincinin artırılması çerçevesinde yapılan etkinliklere katılan öğrenci sayısı	40	50	60	70	80	
PG.2.1.c	Geziler düzenlenmesi	2	4	5	6	7	
PG.2.1.d	Ders dışı egzersiz çalışmalarına katılan öğrenci sayısı	12	20	25	30	35	
PG.2.1.e	Öğrenci başına okunan kitap sayısı	6	12	14	16	18	
PG.2.1.f	Ulusal ve uluslararası projelere katılan öğrenci oranı	0	0	2	3	4	

### Eylemler

No	Eylem İfadesi	Eylem Sorumlusu	Eylem Tarihi
2.1.1.	Okulumuzda bilimsel, kültürel, sanatsal, sportif ve toplum hizmeti alanlarında etkinliklere katılım oranı artırılabacaktır.	Tüm Paydaşlar	Eğitim Öğretim Sürecinde
2.1.2	Çevre bilincinin artırılması çerçevesinde yapılan etkinliklere katılan öğrenciler ödüllendirilerek katılım oranımız artırılabacaktır.	Tüm Paydaşlar	Eğitim Öğretim Sürecinde
2.1.3	Tarihi, turistik ve ören yerlerine geziler düzenlenecektir.	Tüm Paydaşlar	Eğitim Öğretim Sürecinde

2.1.4	Okulumuz da ders dışı egzersiz çalışmalarına önem verilecek ve çalışmalar desteklenecektir.	Okul İdaresi-Öğretmenler	Eğitim Öğretim Sürecinde
2.1.5	Çeşitli yarışma, organizasyon ve benzer etkinliklerle okulumuzda kitap okuma hareketliliği sağlanarak öğrencilerin kitap okumaya yönelik ilgisinin artması sağlanacaktır.	Okul İdaresi-Okul Aile Birliği-Öğretmenler	Eğitim Öğretim Sürecinde
2.1.6	Okulumuzda ulusal ve uluslararası projelere katılım oranı arttırılacaktır.	Okul İdaresi-Öğretmenler	Eğitim Öğretim Sürecinde

**Stratejik Hedef 2.2.** Davranış ve disiplin konularında velilerle iletişim kurularak var olan sorunlar çözülecektir. Ailelerin eğitim süreçlerine aktif katılımı sağlanarak okul-veli işbirliği çalışmaları yapılacaktır. Bursluluk ve destek konularında ailelerle iş birliği içerisinde destek ve katılım arttırılacaktır.

### Performans Göstergeleri

No	PERFORMANS GÖSTERGESİ	Mevcut				
		2024	2025	2026	2027	2028
PG.2.2.a	Öğrenci başına okunan kitap sayısı	6	12	14	16	18
PG.2.2.b	İftihar belgesiyle ödüllendirilen öğrenci sayısı					
PG.2.2.c	Disiplin cezası alan öğrenci sayısı	-	-	-	-	-
PG 2.2.d	Eğitim öğretim yılı içerisinde değerler eğitimi konusunda yapılan çalışma sayısı	3	4	5	6	7
PG 2.2.e	Bursluluk sınavına giren öğrenci sayısı	12	15	15	16	20
PG 2.2.f	Bursluluk sınavı sonucunda burs alan öğrenci sayısı	0	1	2	3	4
PG 2.2.g	Sosyal yardım ve desteklerden yararlanan öğrenci sayısı	12	13	14	15	16
PG 2.2.h	Düzenlenen veli toplantısı sayısı	2	3	4	4	4
PG 2.2.i	Veli toplantılarına davet edilen veli sayısı	55	65	66	67	68
PG 2.2.j	Toplantılara katılan veli sayısı	30	31	34	36	38

### Eylemler

No	Eylem İfadesi	Eylem Sorumlusu	Eylem Tarihi
2.2.1.	Kitap okumanın önemi konusunda çalışmalar yapılacak ve okuma saatleri planlanacaktır.	Okul Yönetimi Tüm Öğretmenler	Eğitim Öğretim Sürecinde
2.2.2	Davranışları değerlendirme kurulu belirli periyotlarla toplanarak davranış sorunlarını ortaya çıkaracaktır.	Müdür Yardımcısı	Her ayın ilk haftasında
2.2.3	Yetiştirme kurslarının devamlılığını sağlayabilmek için veli toplantıları gerçekleştirilecektir.	Müdür Yardımcısı Sınıf Öğretmenleri	Her dönemin başında ve sonunda
2.2.4	Sınav kaygısını ortadan kaldırmak için rehberlik çalışmaları gerçekleştirilecektir.	Müdür Yardımcısı Sınıf Öğretmenleri	Eğitim Öğretim Sürecinde
2.2.5	Bursluluk sınavlarına katılımın artırılması için veli ve öğrencileri bilgilendirici seminer düzenlenecektir.	Müdür Yardımcısı	Şubat ayının son haftasında
2.2.6	Velilerle etkili iletişim için veli ziyaretleri düzenlenecektir.	Sınıf Rehber Öğretmenleri	Eylül ayının son haftasında

### TEMA III: KURUMSAL KAPASİTE

#### Stratejik Amaç 3:

Beşerî, fizikî, malî ve teknolojik yapı ile yönetim ve organizasyon yapısını iyileştirerek, eğitime erişimi ve eğitimde kaliteyi artıracak etkin ve verimli bir kurumsal yapıyı tesis etmek.

**Stratejik Hedef 3.1.** Yönetim ve öğrenme etkinliklerinin izlenmesi, değerlendirilmesi ve geliştirilmesi amacıyla veriye dayalı yönetim yapısına geçilecektir.

#### Performans Göstergeleri

No	PERFORMANS GÖSTERGESİ	Mevcut-Hedef			
		2024	2025	2026	2027



PG.3.1.a	Okulumuz mobil bilgilendirme sistemi ile ulařılan veli oranı (%)	87	90	95	100
PG.3.2.b	Okulumuz bilgi edinme sistemlerinden hizmet alanların memnuniyet oranı (%)	90	95	96	97
PG.3.3.c	Okul web sitemizin kullanım sıklığı(%)	80	85	87	90
PG.3.4.d	Okulumuz öğretmenlerinin ihtiyaç duyduđu bilgi, belge ve dokümanlara ulaşım oranı (%)	100	100	100	100

## Eylemler

No	Eylem İfadesi	Eylem Sorumlusu	Eylem Tarihi	
3.1.1	Yönetim ve öğrenme etkinliklerinin izlenmesi, değerlendirilmesi ve geliştirilmesi amacıyla veriye dayalı yönetim yapısı desteklenecektir	Okul İdaresi	Eđitim Süresince	Öđretim
3.1.2	Okulumuz bilgi edinme sistemlerinin aktif bir şekilde kullanılması sağlanacaktır.	Okul İdaresi Öğretmenler	Eđitim Süresince	Öđretim
3.1.3	Okulumuzca bilgi edinme sistemleri vasıtasıyla bilgi istenilen konuların analizi yapılacak, sıklıkla talep edilen bilgiler web sitemizde yayınlanarak kamuoyu ile düzenli olarak paylaşılacaktır. Böylelikle mükerrer bilgi taleplerinin önüne geçilecektir.	Okul Müdürü	Eđitim Süresince	Öđretim
3.1.4	Öğretmenlerimizin ihtiyaç duyduđu bilgi, belge ve dokümanlara hızlı bir şekilde erişim sağlayabilmesi amacıyla doküman ve veri yönetim merkezi oluşturulması desteklenecektir.	Tüm Paydařlar	Eđitim Süresince	Öđretim

## V. BÖLÜM: MALİYETLENDİRME

### 2019-2023 Stratejik Planı Faaliyet/Proje Maliyetlendirme Tablosu

Kaynak Tablosu	2024	2025	2026	2027	Toplam
<b>Genel Bütçe</b>					
<b>Valilikler ve Belediyelerin Katkısı</b>					
<b>Diđer (Okul Aile Birlikleri)</b>	7.000	8.000	9.000	10.000	34.000
<b>TOPLAM</b>	7.000	8.000	9.000	10.000	34.000

## VI. BÖLÜM: İZLEME VE DEĞERLENDİRME

Okulumuzun **Stratejik Planı**'nın başarıyla uygulanması ve hedeflere ulaşılması için etkili bir izleme ve değerlendirme süreci planlanmıştır. İzleme ve değerlendirme çalışmaları, **5 yıllık Stratejik Plan** ve **1 yıllık Gelişim Planı** üzerinden iki farklı boyutta ele alınacaktır.

### 1. Stratejik Plan İzleme ve Değerlendirme

**5 yıllık Stratejik Plan** kapsamında izleme çalışmaları, planın uygulanmasının etkili ve sürdürülebilir olmasını sağlamak amacıyla yapılacaktır.

- **İzleme Süreci:**
  - Stratejik Planın izlenmesi **6 aylık periyotlarla** gerçekleştirilecektir.
  - İzleme çalışmaları sırasında elde edilen veriler analiz edilerek raporlanacaktır.
  - Raporlar, **Denetim Birimleri, İl ve İlçe Millî Eğitim Müdürlükleri** ve **Bakanlık** denetim ve kontrollerine hazır halde tutulacaktır.
  - İzleme faaliyetlerinin sonuçları, okul yönetimi ve ilgili paydaşlarla paylaşılacak; gerektiğinde stratejik hedeflerde güncellemeler yapılacaktır.
- **Sorumlu Birimler:**
  - Okul Müdürü ve Stratejik Planlama Ekibi, izleme sürecinin koordinasyonunu sağlayacaktır.
  - Öğretmenler ve diğer personel, belirlenen eylem planlarının uygulanmasında görev alacak ve ilerleme raporlarını sunacaktır.
  - Denetim Birimleri, izleme faaliyetlerini değerlendirecek ve okulun stratejik hedeflere ne derece ulaştığını raporlayacaktır.

### 2. Yıllık Gelişim Planı İzleme ve Değerlendirme

**1 yıllık Gelişim Planı**, Stratejik Planın kısa vadeli hedeflerini gerçekleştirmeye yönelik somut eylemleri içermektedir. Yıllık planın izlenmesi ve değerlendirilmesi için detaylı bir uygulama süreci oluşturulmuştur.

- **İzleme Süreci:**
  - Her ay düzenli olarak **yürütme ekipleri** ve **eylem sorumluları** ile ilerleme toplantıları yapılacaktır.
  - Toplantılarda bir önceki ayda gerçekleştirilen faaliyetler ve karşılaşılan sorunlar değerlendirilecek, çözüm önerileri geliştirilecektir.
  - Bir sonraki ay için yapılacak çalışmalar ve hedefler netleştirilecektir.
  - Toplantı sonuçları tutanak altına alınacak ve ilgili raporlar oluşturulacaktır.
- **Toplantı Yapısı ve İçeriği:**
  - **Katılımcılar:** Okul yönetimi, yürütme ekipleri, eylem sorumluları ve ilgili öğretmenler.

- **Gündem:**
  1. Bir önceki ayın faaliyetlerinin değerlendirilmesi.
  2. Karşılaşılan sorunların tespiti ve çözüm önerilerinin geliştirilmesi.
  3. Bir sonraki ayın hedef ve faaliyet planlarının oluşturulması.
  4. Gerekli kaynakların ve desteklerin planlanması.
- **Raporlama:** Her toplantı sonrasında hazırlanan raporlar okul yönetimine sunulacak ve gerekli düzeltmeler yapılacaktır.

- **Sorumlu Birimler:**

- **Okul Müdürü:** İzleme ve değerlendirme sürecinin genel koordinasyonunu sağlar.
- **Stratejik Planlama Ekibi:** Yıllık planların uygulanmasını takip eder ve değerlendirme raporlarını hazırlar.
- **Eylem Sorumluları:** Belirlenen faaliyetlerin yürütülmesinden sorumludur ve gelişmeleri düzenli olarak raporlar.

### 3. İzleme ve Değerlendirme Sonuçlarının Kullanımı

- İzleme ve değerlendirme süreçlerinden elde edilen bulgular, okulumuzun gelişim alanlarını tespit etmek ve stratejik hedeflere ulaşmak için yol gösterici olacaktır.
- Elde edilen veriler doğrultusunda **düzeltilici ve iyileştirici eylemler** planlanacak ve uygulamaya konulacaktır.
- Paydaşların geri bildirimleri doğrultusunda stratejik plan ve yıllık planlarda güncellemeler yapılabilecektir.